

AcuarismoChile

Boletín N°8

Abril 2002

En esta Edición:

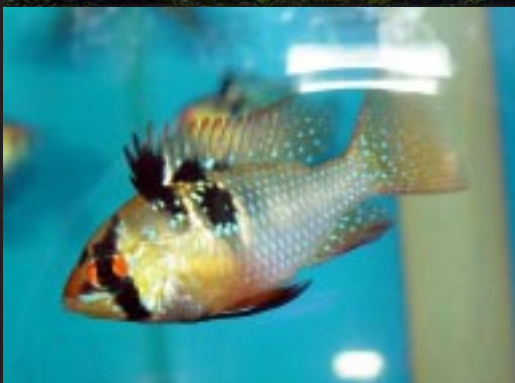
Los Cíclidos Enanos

**Mitos de la
Acuariofilia**

**El pez del Mes
*Apistogramma agassizii***

Noticias

**Premiación Concurso
Fotográfico 2001**



NOTICIAS

Novedades del Acuarismo en Chile



Reuniones

Las reuniones se realizan el primer Sábado de cada mes (excepto en casos especiales) a las 17:30 hrs. en la Biblioteca de la Casa de la Cultura de la Municipalidad de Ñuñoa (Av. Irarrázaval 4055). Para los socios de la ACDA estas Reuniones son gratuitas, el resto de los asistentes debe cancelar una pequeña cuota de \$1.500

Las fechas de las próximas son:
06 de Abril - 04 de Mayo - 01 de Junio

Rifa ACDA

En esta reunión se les entregará el talonario correspondiente a la Primera Rifa de la ACDA. Cada talonario comprende 10 números con un valor de \$1.000 cada número. Esta se llevará a cabo el día 6 de Julio a las 20:00 hrs. en la Biblioteca de la Casa de la Cultura de la Municipalidad de Ñuñoa.

Esperamos contar con la colaboración entusiasta de todos ustedes ya que los fondos recaudados serán destinados a la creación de la Biblioteca de nuestra Asociación.

Cuotas

De acuerdo a lo conversado en las Reuniones anteriores este mes comenzaremos a recaudar el saldo de las cuotas que completará la inscripción hasta Marzo del próximo año. Para mayor información dirigirse a la Tesorera de la Asociación Sra. Verónica Soto.

Nuevo número de teléfono ACDA

A contar de este mes el teléfono celular de la ACDA ha cambiado de número. Este es:

09 - 991 2907

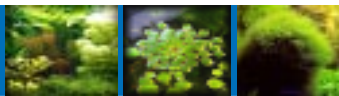
En el podrán obtener información relativa a las reuniones y otros temas de interés para los socios.

Comisiones

En esta reunión se les informará acerca de la puesta en marcha de las Comisiones, destinadas a reunir a las personas que tengan intereses comunes y a solucionar dudas que otros aficionados puedan tener. Entre estas podemos citar: Montaje, Plantas acuáticas, Acuario Marino, Cíclidos, Reproducción.

INFORMACION

¿Cómo ponerte en contacto?



Abril 2002

Editores: Verónica Soto

Miguel Manriquez

Diagramación & Diseño: Miguel Manriquez

Contacto: info@acda.cl - preguntas@acda.cl

Web: www.acda.cl

Prohibida la Reproducción de todo o parte de los artículos, sin autorización expresa de los autores.

Este Boletín pretende ser la vía de comunicación entre los acuaristas de nuestro país, haciéndose internacional, en su versión electrónica, a través de el sitio www.acda.cl.

Toda colaboración será bien recibida y publicada a medida que sea posible.

Colabórennos para hacer cada vez mejor esta publicación. Gracias por su apoyo.

El equipo del Boletín AcuarismoChile



Hola Amigos:

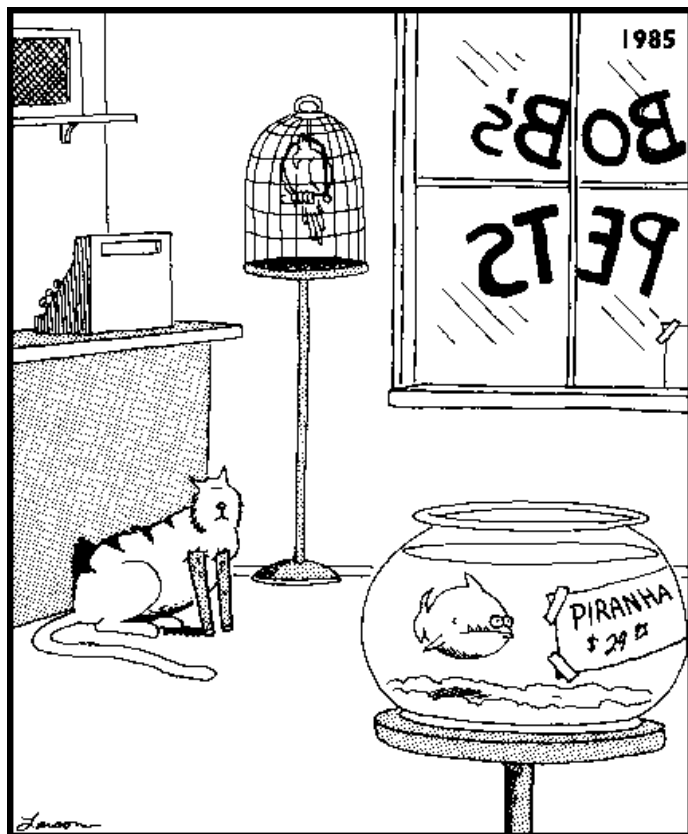
Es un agrado poder entregarles una nueva versión de nuestro Boletín, la primera de este año 2002.

Como habrán visto en las noticias hay bastantes novedades en el quehacer de nuestra Asociación. En primer lugar estamos en las puertas de organizar nuestra primera exposición de acuarios. La tarea que vamos a emprender es muy grande y sin duda será complicada, es por eso que necesitamos contar con el apoyo de todos ustedes a fin de que el resultado esté a la altura de las expectativas que nos hemos formado.

En segundo lugar quisieramos destacar la puesta en marcha de las comisiones, las que

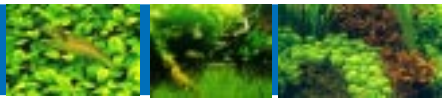
tendrán como objetivo aglutinar los intereses comunes de los aficionados a fin de que, mediante el trabajo en conjunto, se pueda incrementar el nivel de conocimiento existente y de esa forma facilitar la solución de dudas o la respuesta de inquietudes que puedan surgir. Están todos cordialmente invitados a unirse a la o las comisiones que sean de su interés para que de esa forma su trabajo sea más efectivo y útil para todos. Eso es todo por esta vez, esperamos disfruten este Boletín y esperamos sus colaboraciones. Atentamente,

Miguel Manriquez
Editor



Apistogramma agassizi

Un hermoso cíclido



Origen: Cuenca del Amazonas

Tamaño: Hasta 7,5 cm.

Hábitat: Se le encuentra en aguas sombreadas, particularmente entre raíces sumergidas.

Características: El cuerpo es elongado y comprimido. La coloración base es naranja con tonalidades verdosas, el lomo va del café amarillento al azul verdoso. Presenta pequeñas marcas azuladas brillantes en todo el cuerpo. Una raya longitudinal de color café recorre todo su cuerpo desde la nariz hasta el pedúnculo caudal evitando el ojo y una raya transversal oscura cruza su mejilla. La cubierta de las agallas posee marcas de color azul iridiscente. La elongada aleta dorsal es negra en su base, azul verdosa en el frente y grisácea con un borde rojizo los alargados rayos posteriores. La aleta caudal tiene forma de corazón, el lóbulo superior es verde marnolado, el centro de color marfil con marcas verdes muy tenues y el lóbulo inferior naranja rojizo tornándose verde hacia el borde. La aleta ventral es naranja rojiza con rayos negros y la pectoral es transparente.

Las hembras son más pequeñas y predominantemente de color amarillo limón, la línea longitudinal está poco definida y a veces se corta en pequeños parches. La aleta dorsal y anal son más redondeadas y los rayos nunca son elongados.

Cuidado General: Estos peces necesitan un acuario de buen tamaño con muchos escondites entre piedras, troncos o macetas. Plantas de hojas anchas puede ser utilizadas. El agua deberá ser blanda, con una temperatura de entre 23° y 27° en verano y de 17° a 19° en el invierno. Acepta todo tipo de comida aunque prosperará con alimentos vivos o congelados como dafnia o larvas de mosquito.



Reproducción: La puesta se realizará en una cueva y la hembra cuidará de los alevines y defenderá el territorio de puesta alejando al macho. El agua debe ser ácida con un pH de entre 5,5 y 6 y blanda con una dureza de entre 1° y 3° gH. La temperatura óptima será de 27°. El acuario de reproducción deberá medir al menos 40 cm. de largo.

En época reproductiva se deben tener en cuenta muchos aspectos. Después de la puesta las hembras se ponen muy agresivas amenazando la integridad del macho, si por el contrario la hembra no está dispuesta el macho podría incluso matarla.

CONCURSO FOTOGRAFICO ACDA 2001



Durante la Reunión de Diciembre de 2001 se llevó a cabo la premiación del 1^{er} Concurso Fotográfico ACDA. Este contó con una entusiasta acogida. El jurado, compuesto por la Sra. Carmen Neira de Thieme,

Jürgen Rottmann y Gustavo Díaz tuvo una difícil tarea para elegir a los ganadores.

A continuación les presentamos las fotos ganadoras y algunas imágenes de la premiación.



1^{er} Lugar: Sr. Jorge Ahumada



2^o Lugar: Sr. Javier Fraile



3^{er} Lugar: Srta. Valentina Cheviakoff



Mención Honrosa: Sr. Leonardo Godoy



Mención Honrosa: Sr. Jorge Salinas



Mención Honrosa: Sr. Christian Beals



El ganador del segundo lugar Javier Fraile y Jürgen Rottmann



La ganadora del tercer lugar Valentina Cheviakoff y Miguel Manriquez



El ganador de Mención Honrosa Jorge Salinas y Marcial Araya



El ganador de Mención Honrosa Leonardo Godoy y Bruno Fritsch

MITOS DE LA ACUARIOFILIA



Todo Hobby tiene mitos asociados. Hoy comenzamos una serie donde vamos a revisar algunos de los más comunes y veremos la verdad acerca de ellos.

Mito: La población de peces en un acuario se determina mediante la regla de 1cm. de pez por un litro de agua.

Verdad: Esto no es real. Cada pez tiene requerimientos distintos. Por ejemplo un oscar de 10 cm. producirá mucho más desperdicio que 5 cardenales de 2 cm. La mejor regla es la que dicta la experiencia y el sentido común.

Mito: Es mejor comprar un acuario pequeño al principio y después, con el

tiempo, cambiarse a uno más grande.
Verdad: Es mucho más fácil empezar con el acuario más grande que podamos ya que "perdona" bastante más que uno pequeño.



Cíclidos Enanos

Pequeños grandes Peces



Los cíclidos enanos son reconocidos como cíclidos que no crecen más de 10-12 cms. en la naturaleza. Además se les reconoce por ser no destructivos con su ambiente por lo que son apropiados para acuarios plantados.

Los cíclidos enanos Sud Americanos provienen de 11 generos distintos, totalizando mas de 100 especies. Nuevas especies y variedades de color son frecuentemente encontradas, especialmente entre el genero *Apistogramma*, pero la mayoría de los géneros tienen especies aún no descritas. Estos géneros son:

- *Apistogramma*
- *Apistogrammoides*
- *Microgeophagus*
 - *Nannacara*
 - *Crenicara*
 - *Dicrossus*
 - *Laetacara*
 - *Crenicichla*
 - *Biotecus*
 - *Taeniacara*
 - *Teleocichla*

Estos peces provienen de un rango muy diverso de ambientes y son mayoritariamente encontrados en las cuencas de los ríos Amazonas, Orinoco y Paraná. En estos ríos encontramos tres tipos distintos de aguas:

Blancas: aguas con una gran cantidad de materia inorgánica disuelta, resultando en baja visibilidad y una dureza ligeramente alta y alcalina.

Claros: aguas cristalinas con muy poco sedimento y alta visibilidad un poco más dura y alcalina que las aguas blancas.

Negras: aunque transparentes están teñidas de café a causa de la materia orgánica vegetal en descomposición que es arrastrada al río; aguas típicamente muy blandas y ácidas.

En la naturaleza estos peces son presa de otros peces mayores y de aves, por lo tanto no son encontrados en aguas

abiertas sino que en áreas de aguas poco profundas y bien cubiertas, donde exista abundancia de lugares para ocultarse. Habitualmente viven en lugares con un fondo cubierto de hojas, con raíces sumergidas y ramas.



Dicrossum filamentosa

Mantenición

Aún cuando muchas personas piensan que estos peces se mantienen bien en acuarios pequeños, lo ideal es usar acuarios mayores a fin de que se desarrolle mejor la interacción social entre ellos. Estos cíclidos requieren de agua extremadamente limpia, ya que son altamente sensibles a los nitritos y nitratos. Para cumplir esto necesitamos de una filtración biológica sobresaliente y de frecuentes cambios de agua.

El pH debe encontrarse alrededor de 6,5° con una dureza de 3-4°. La temperatura debe ser más bien alta, alrededor de 26° o incluso más.

El acuario debe entregar un surtido de escondites para que estos peces se sientan seguros, lo que lograremos con troncos, rocas e incluso macetas.

El agua rica en taninos se puede emular con el uso de turba o algún extracto del estilo de Toru Min.

La gravilla debe ser oscura de preferencia lo que los hará sentirse más seguros y resaltará más sus colores.

En cuanto a su alimentación, debe ser alta en proteínas, por lo que el alimento vivo o congelado es ideal, sin embargo aceptan bien el alimento granulado o en hojuelas.